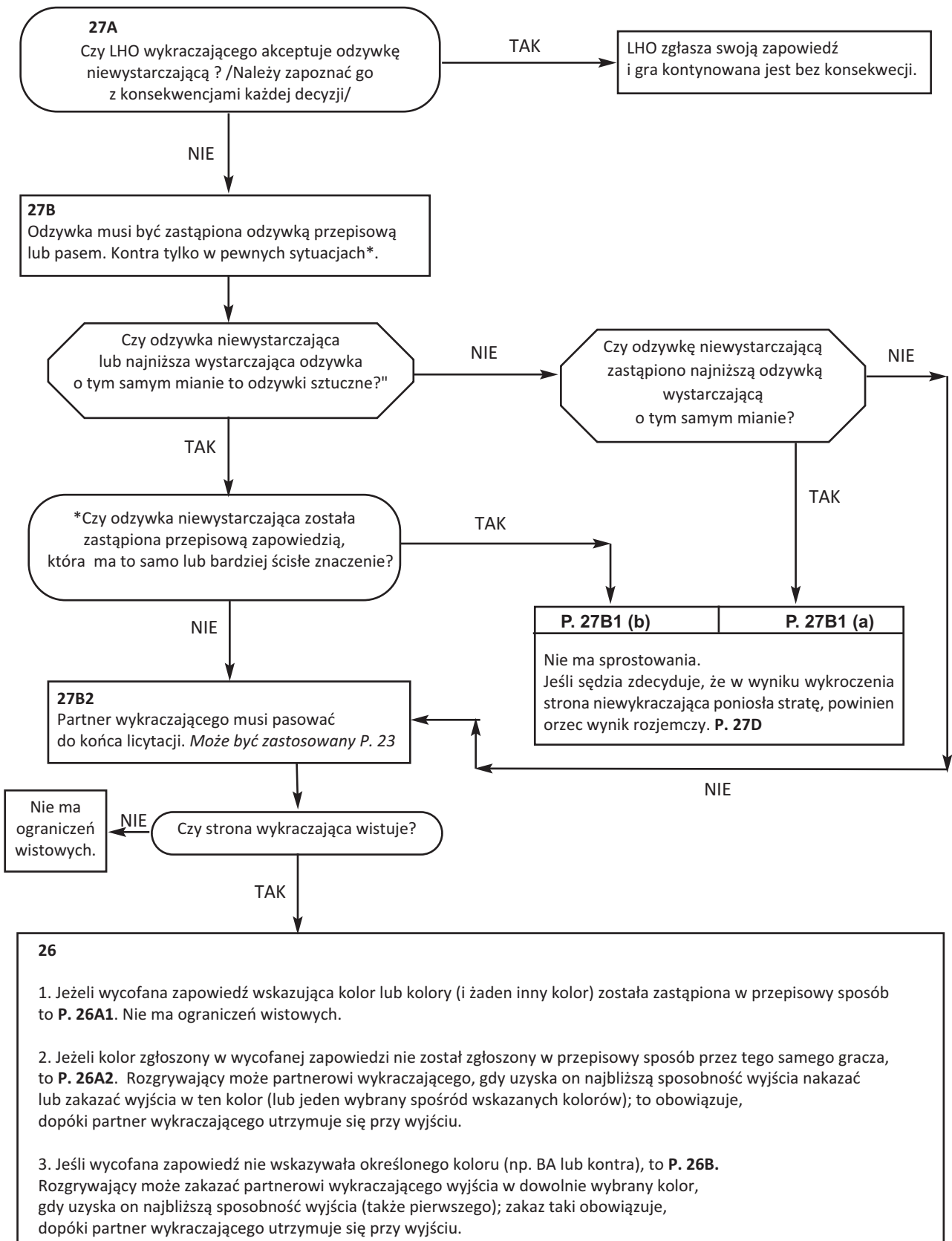
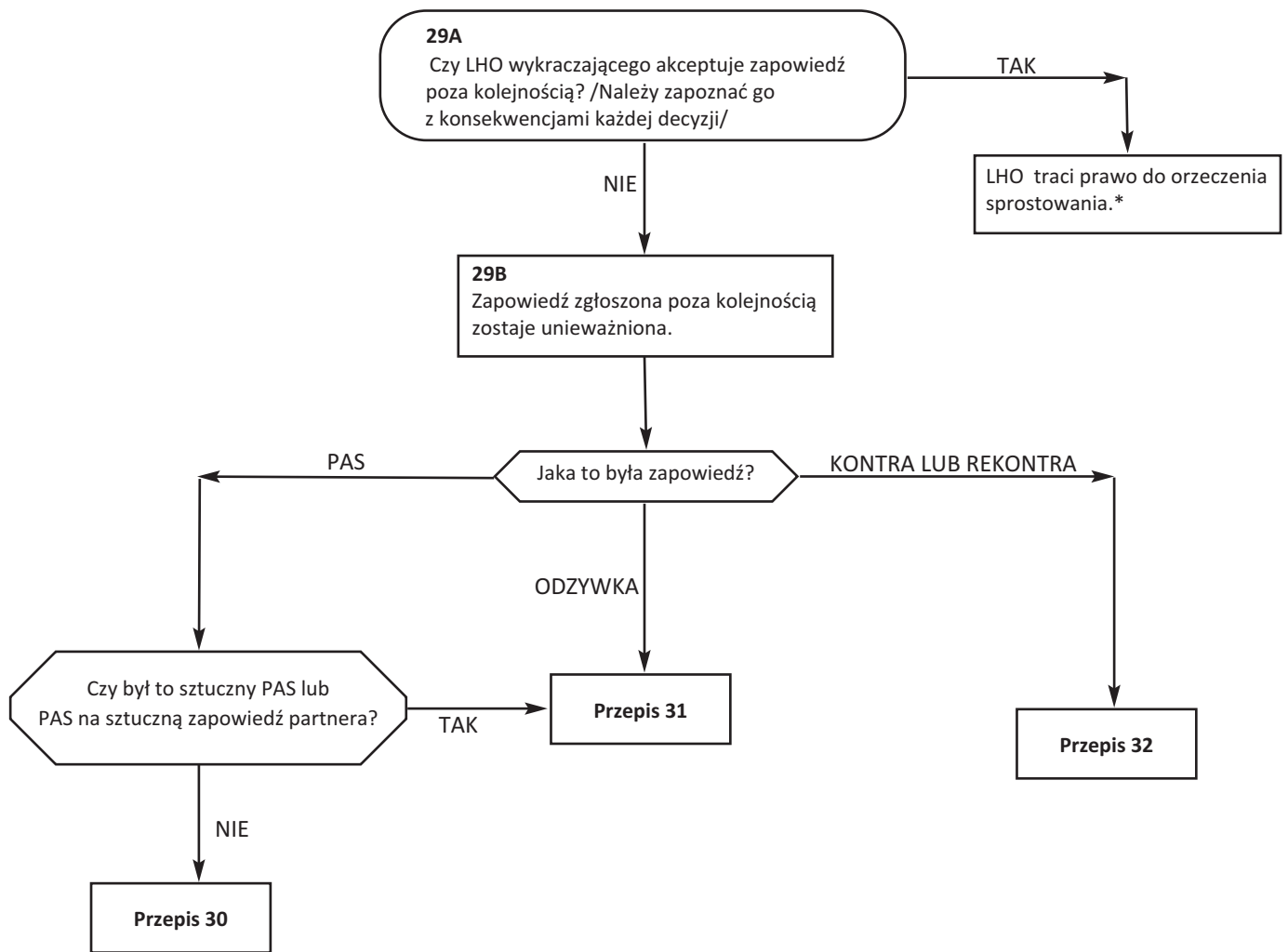


27. ODZYWKA NIEWYSTARCZAJĄCA



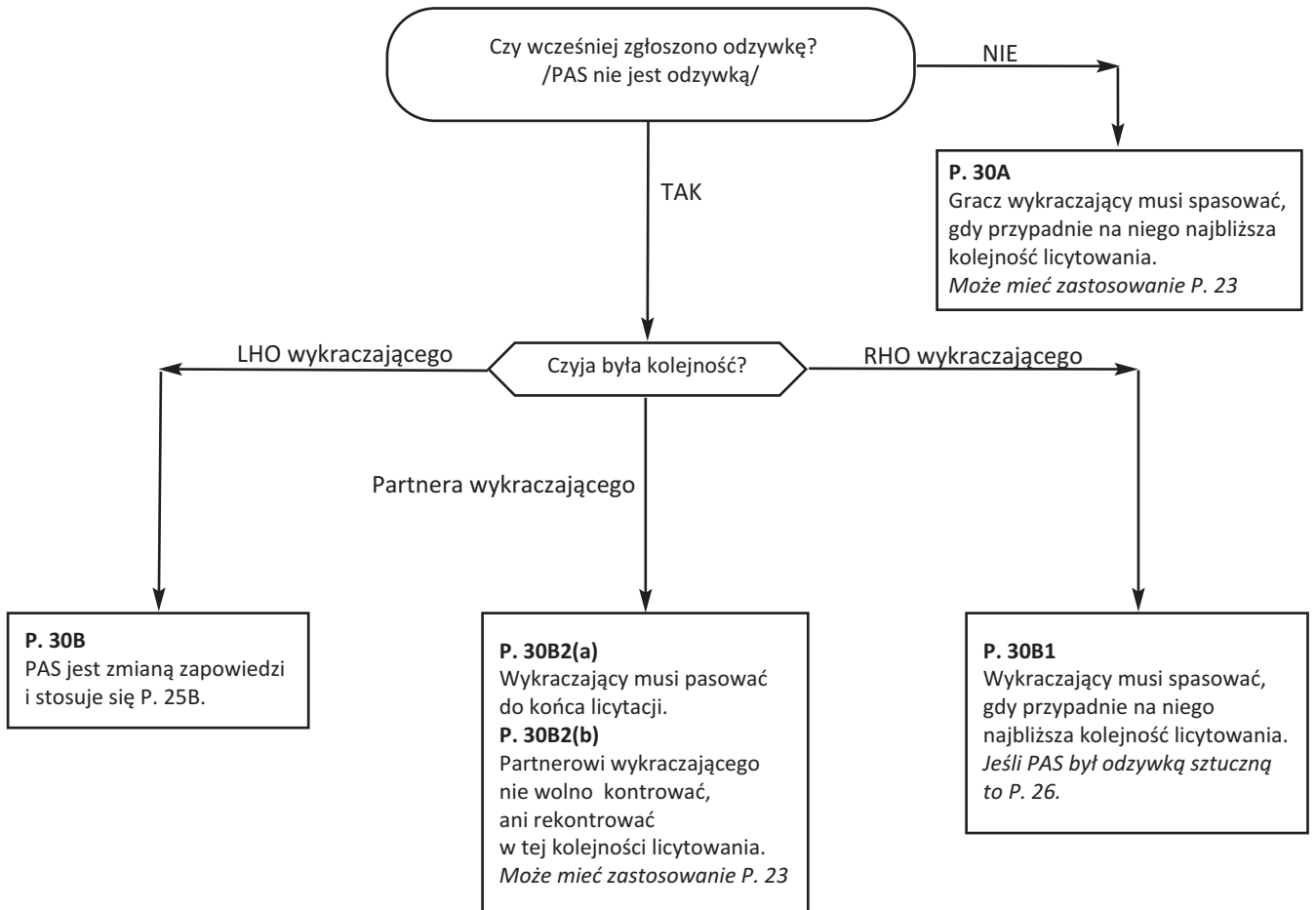
29. POSTĘPOWANIE PO ZAPOWIEDZI POZA KOLEJNOŚCIĄ



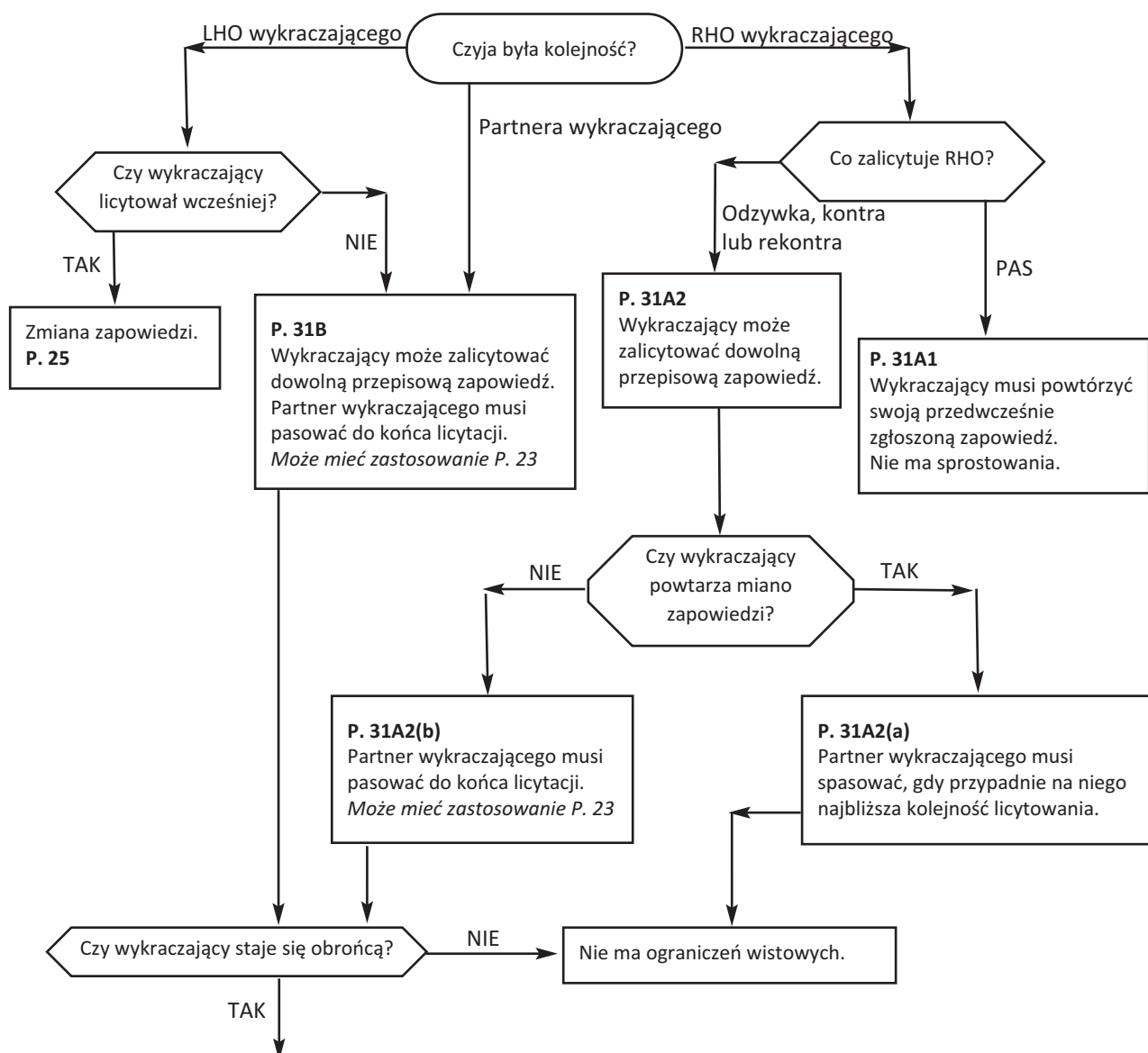
* 17E2: Fakt, że po jakiejś zapowiedzi zgłoszono trzy pasy, które nastąpiły bezpośrednio po sobie, nie kończy jeszcze zgłaszania zapowiedzi, jeżeli co najmniej jeden z tych trzech pasów zgłoszono poza kolejnością, co pozbawiło któregoś gracza prawa licytowania w przypadającej na niego kolejności.

W takim przypadku pas zgłoszony poza kolejnością - oraz każdy zgłoszony po nim - unieważnia się, po czym prawo licytowania powraca do gracza pominiętego i licytacja przebiega dalej normalnie. Do unieważnionych zapowiedzi stosuje się przepis 16D, przy czym każdy gracz, który spasował **poza kolejnością** jest graczem wykraczającym.

30. PAS POZA KOLEJNOŚCIĄ - NIEZAAKCEPTOWANY



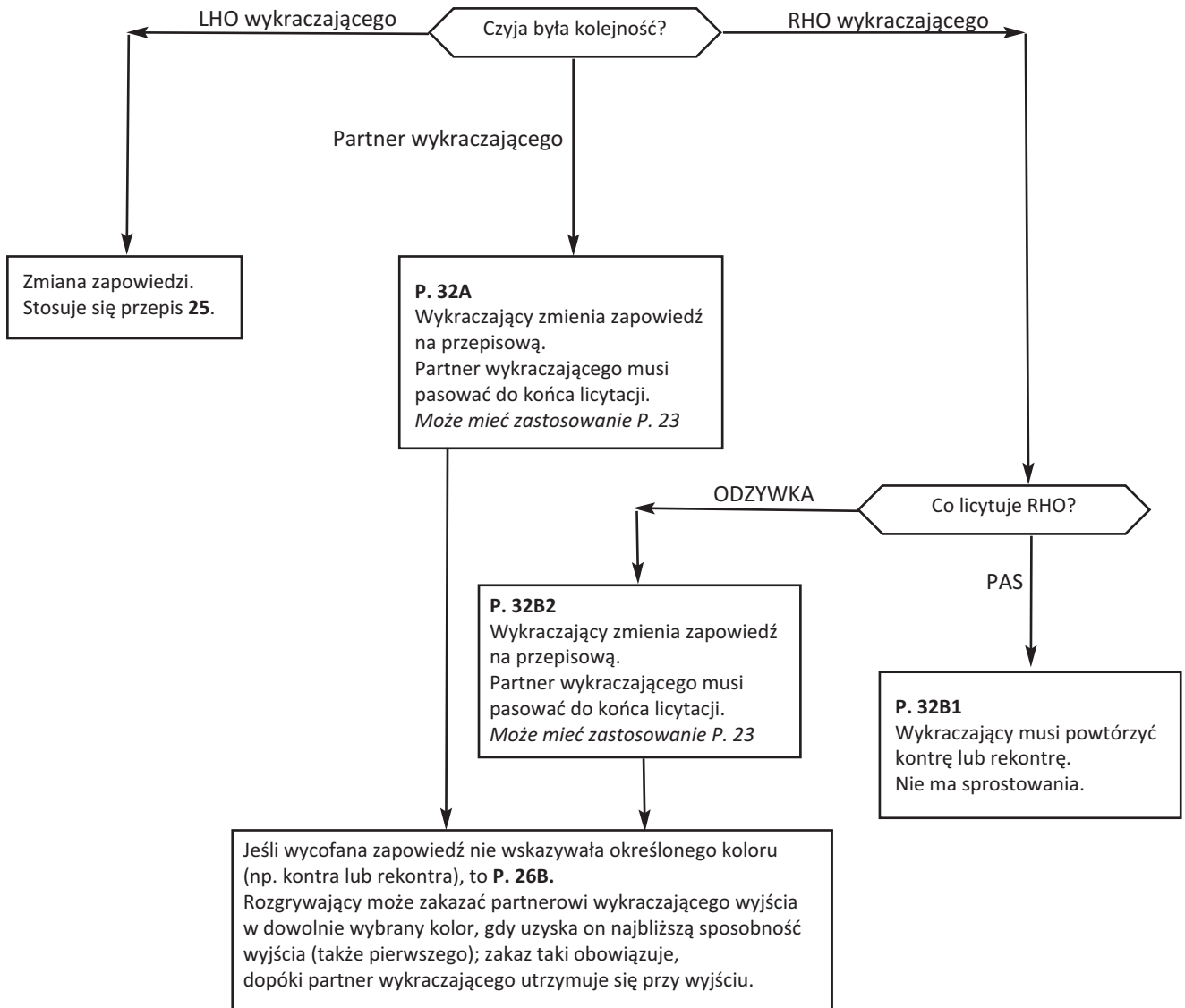
31. ODZYWKA POZA KOLEJNOŚCIĄ - NIEZAAKCEPTOWANA



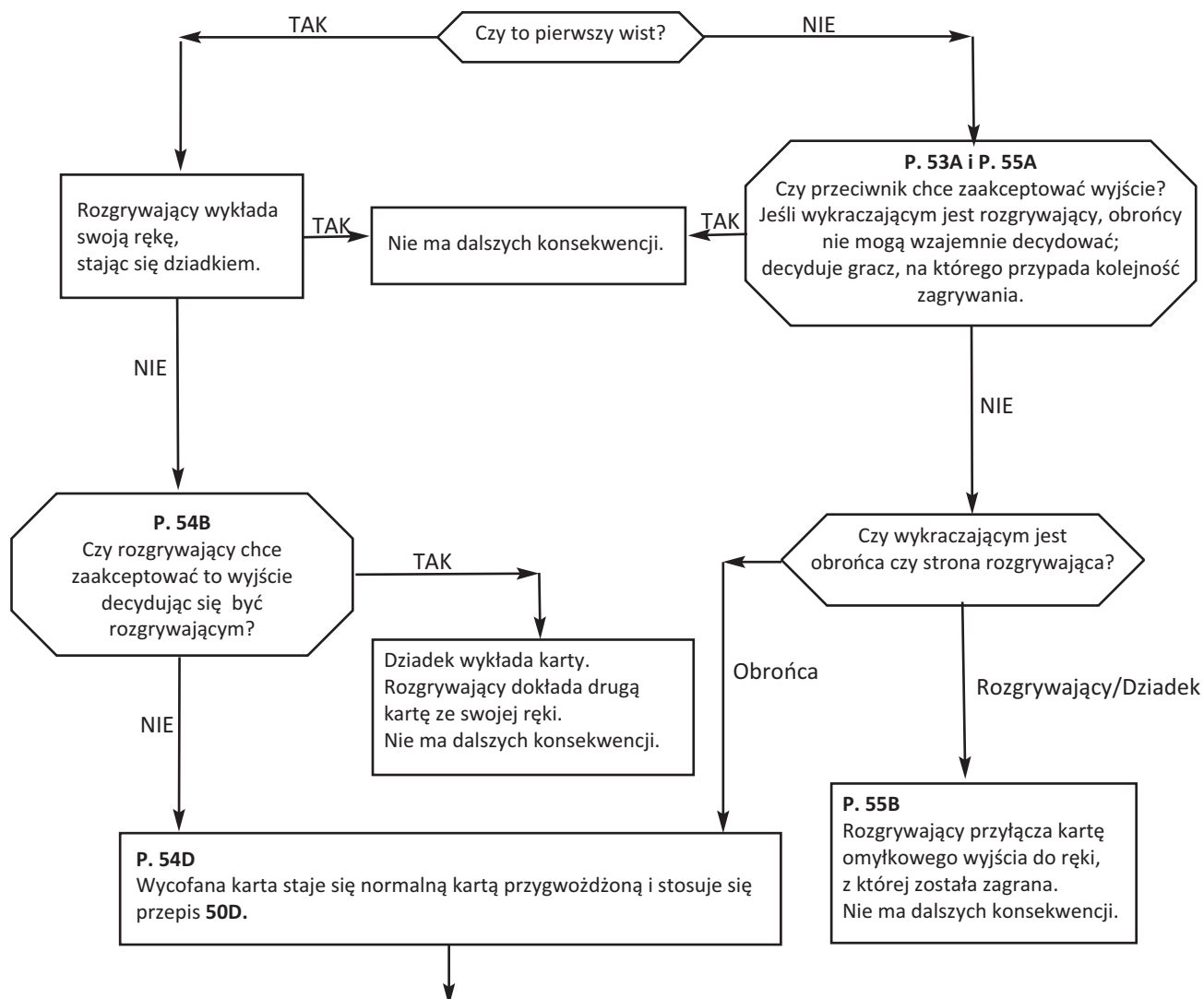
Zastosować P. 26

- Jeśli wycofana zapowiedź wskazywała wyłącznie określony kolor lub kolory i każdy taki kolor został zgłoszony w przepisowy sposób przez tego samego gracza, nie ma ograniczeń wistowych, ale patrz **P. 16D**.
- Jeżeli kolor zgłoszony w wycofanej zapowiedzi nie został powtórzony przez wykraczającego to **P. 26A2**. Rozgrywający może partnerowi wykraczającego, gdy uzyska on najbliższą sposobność wyjścia (także pierwszego):
 - nakazać wyjście w ten kolor (lub jeden wybrany spośród wskazanych kolorów), albo
 - zakazać wyjścia w (jeden) taki kolor, zakaz ten obowiązuje, dopóki partner wykraczającego utrzymuje się przy wyjściu.
- W przypadku innych wycofanych zapowiedzi (np. BA, kontra) to **P. 26B**. Rozgrywający może zakazać partnerowi wykraczającego wyjścia w dowolnie wybrany kolor, gdy uzyska on najbliższą sposobność wyjścia (także pierwszego); zakaz taki obowiązuje, dopóki partner wykraczającego utrzymuje się przy wyjściu.

32. KONTRA LUB REKONTRA POZA KOLEJNOŚCIĄ - NIEZAAKCEPTOWANA



53. WYJŚCIE POZA KOLEJNOŚCIĄ



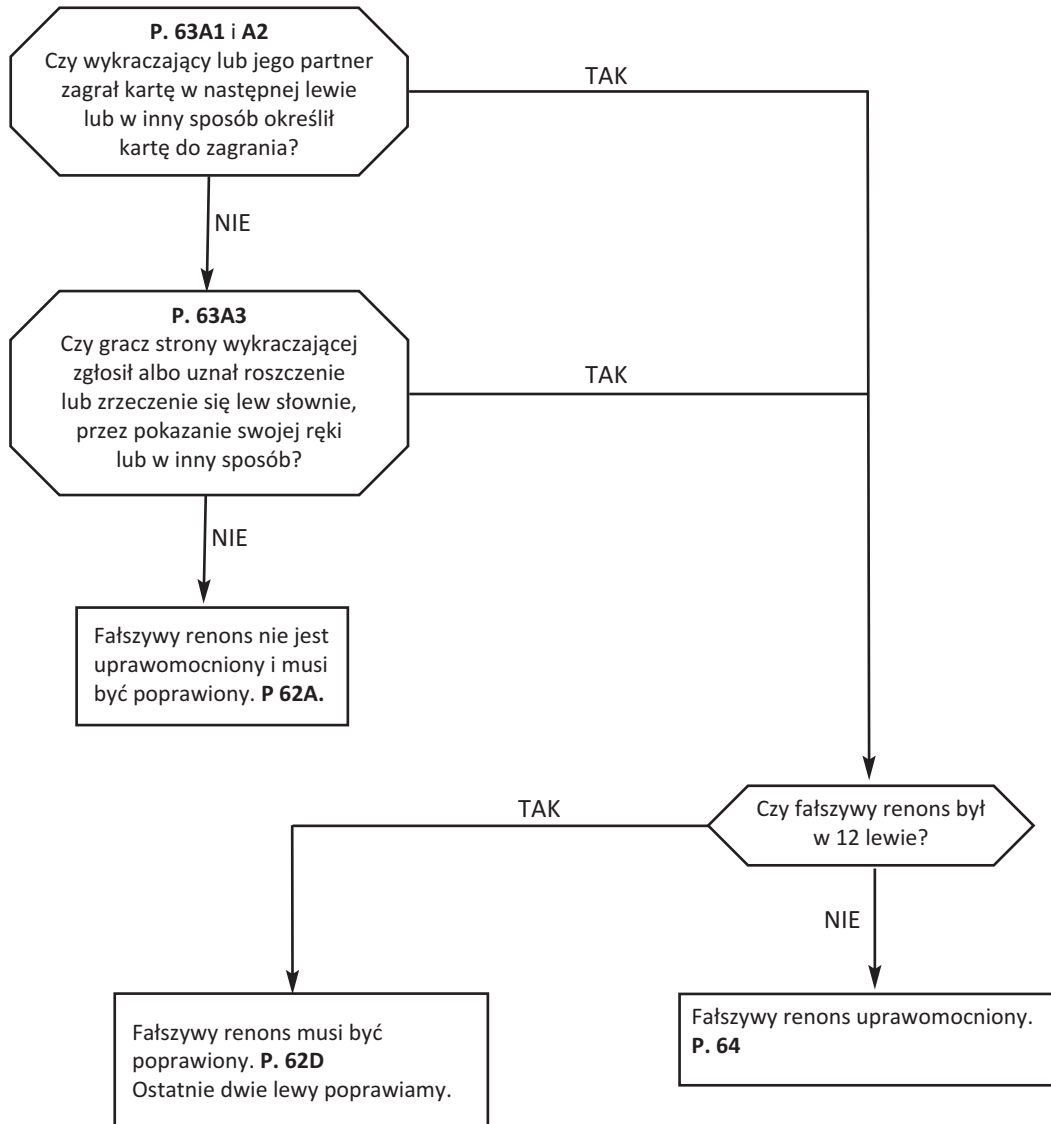
P. 50D. Dysponowanie normalną kartą przygwożdżoną

P. 50D1(a) Obrońca musi zagrać swoją normalną kartę przygwożdżoną przy pierwszej przepisowej sposobności wyjścia, dodania do koloru, rzutki lub przebitki.

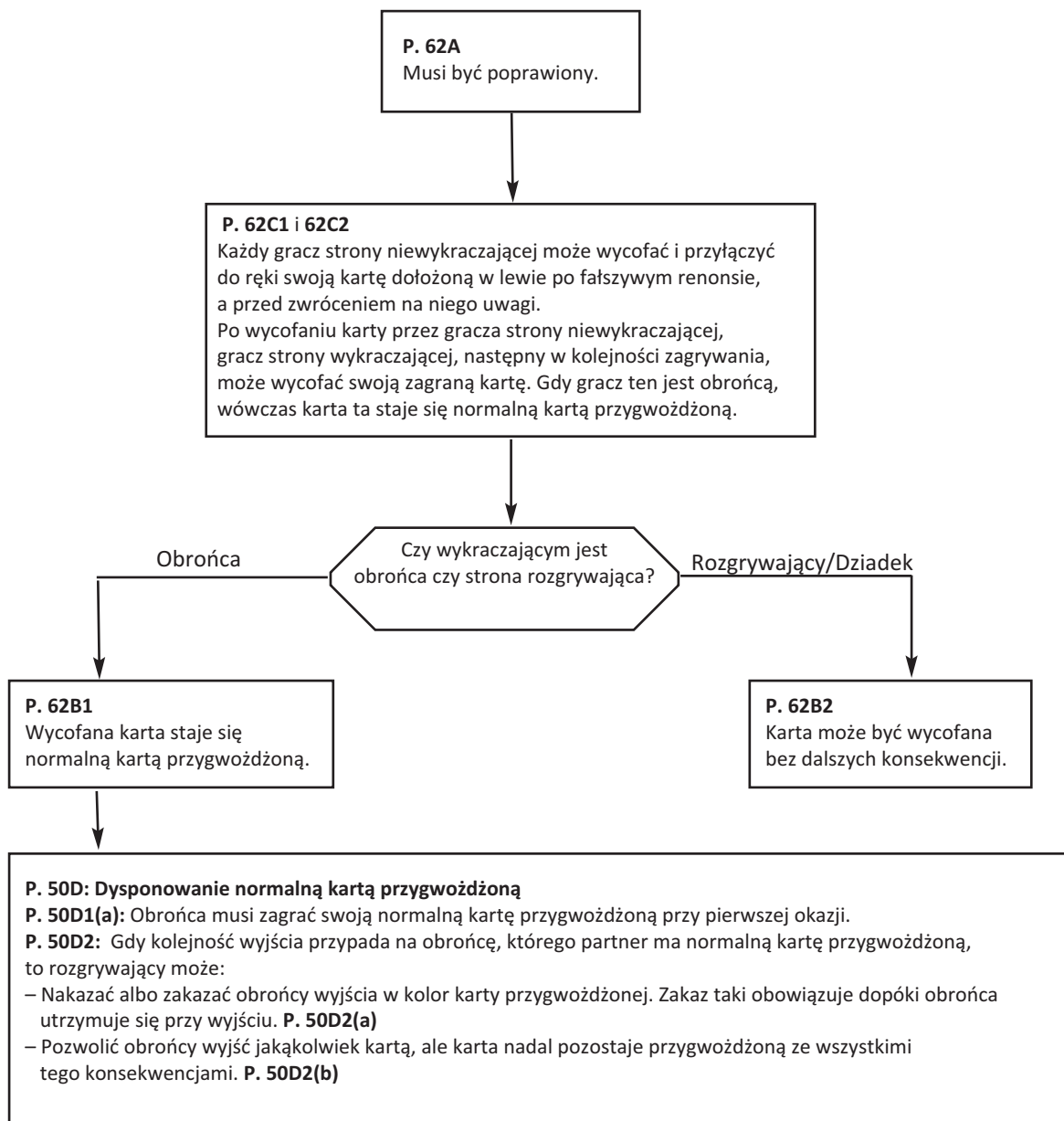
P. 50D2 Gdy kolejność wyjścia przypada na obrońcę, którego partner ma normalną kartę przygwożdżoną, to rozgrywający może:

- Nakazać albo zakazać obrońcy wyjścia w kolor karty przygwożdżonej. Zakaz taki obowiązuje dopóki obrońca utrzymuje się przy wyjściu. **P. 50D2(a)**
- Pozwolić obrońcy wyjść jakąkolwiek kartą, ale karta nadal pozostaje przygwożdżoną ze wszystkimi tego konsekwencjami. **P.50D2(b)**

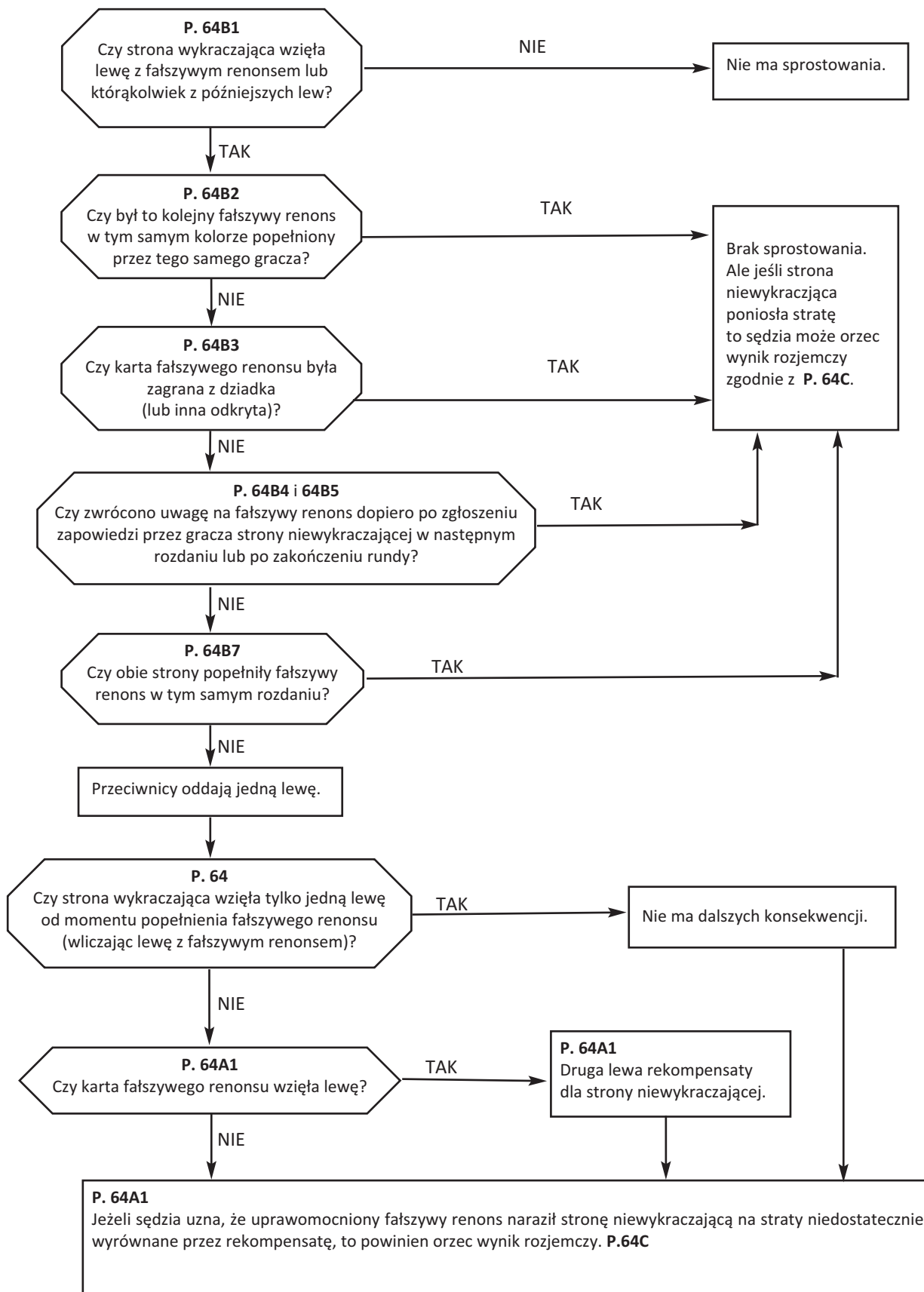
UPRAWOMOCNIENIE FAŁSZYWEGO RENONSU



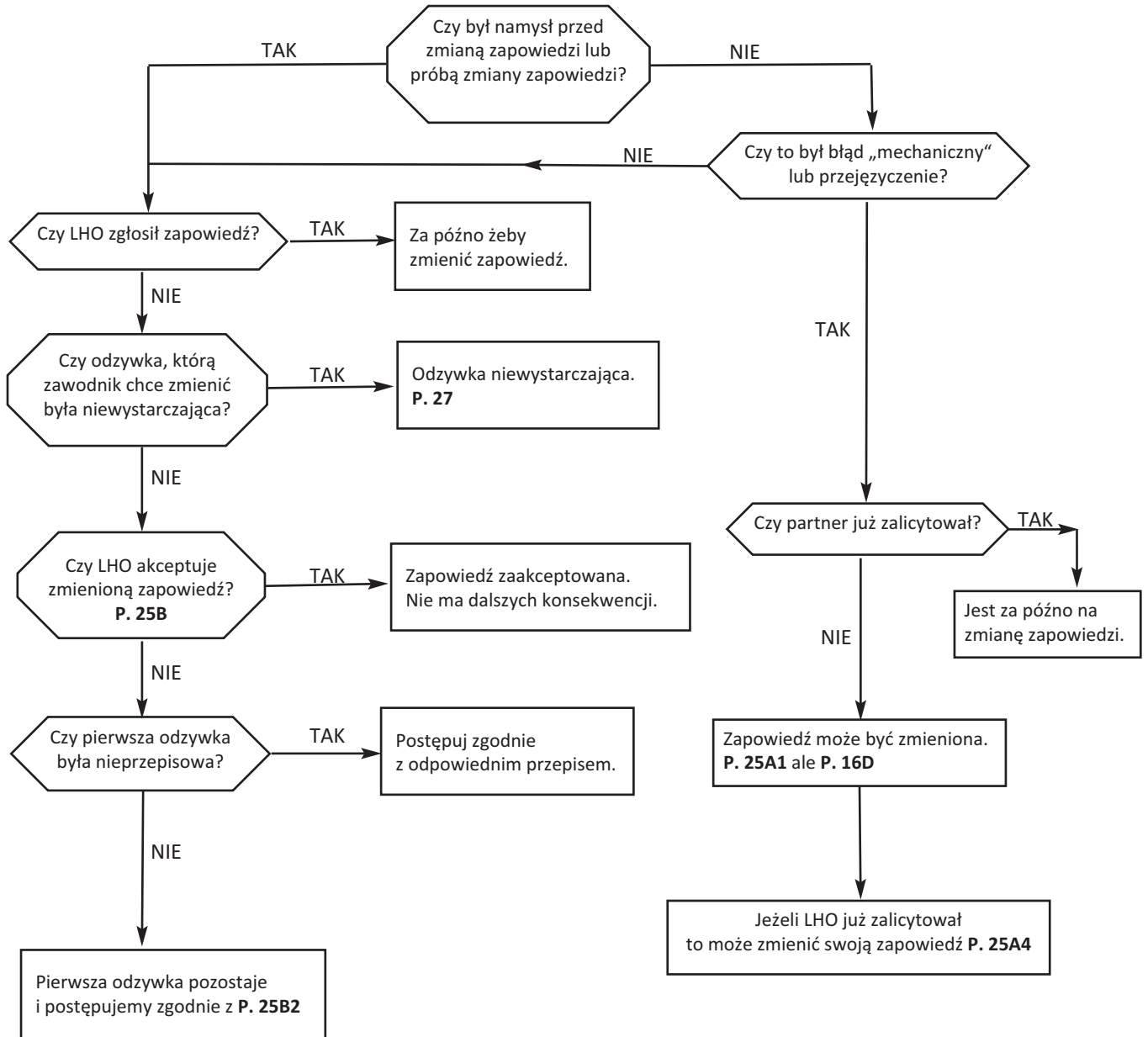
62. POPRAWIENIE NIEUPRAWOMOCNIONEGO FAŁSZYWEGO RENONSU



64. POSTĘPOWANIE PO UPRAWOMOCNIENIU FAŁSZYWEGO RENONSU



25. ZMIANY ZAPOWIEDZI



24. ODKRYCIE KARTY LUB WYJŚCIE PRZED OKRESEM ROZGRYWKI

